

更新版

# 到校服務概覽

家長教育活動

新

優化學習及支援計劃

特殊教育學習支援津貼計劃

新來港兒童適應課程

非華語學生支援津貼計劃

小組課程

戶外活動

中小學專業到校講座



[www.seedland.org.hk](http://www.seedland.org.hk)

查詢熱線 3583 3100

# 家長教育活動

新

一口田慈善教育基金深信親子間的連結源於理解與共鳴，透過舞蹈、烹飪與戲劇打破語言隔閡，引導家長細膩觀察子女的內在需要與成長節奏。活動營造具包容性的互動空間，讓家長學會以正向回應取代慣性管教，透過身體與情感的真實交流，修復溝通鴻溝，為兒童及青少年打造充滿信任、接納與愛的成長環境。

## 戲劇與精神健康

中學生正向教育課程 • 創造力與心理韌性

### 課程核心特色

#### 藝術療癒

以戲劇為媒介，讓學生在安全環境中將抽象情緒具體化，探索自我世界。

#### 家校同行

設計多元化家長工作坊與觀演環節，強化親子溝通橋樑，落實正向教育。

#### 全校參與

透過校內演出及觀後分享，將精神健康教育擴展至整體校園文化。

#### 專業研發

精神科醫生、戲劇工作者及教育專家強強聯手，確保課程專業與安全。



### 課程架構 (48小時)

單元	重點目標
1 情緒認識	辨識情緒詞彙與身體反應。
2 劇本創作	將個人經驗轉化為深刻故事。
3 角色探索	透過換位思考培養深厚同理心。
4 演技訓練	提升公開表達能力與自我肯定。
5 製作訓練	強化團隊協作與項目統籌能力。
6 演出分享	整合成果，進行親子交流。

## 團隊陣容與執行資訊

### 星級導師團隊

**訓練導師：周漢寧**——香港演藝學院畢業，實力派演員。曾入圍香港電影金像獎最佳新演員，擅長以互動式教學引導學生投入創作。

**顧問專家：陳國齡醫生**——資深精神科醫生，為課程提供專業指導。



### 合作方案

課程建議模式為 1.5小時x32節 或 3小時x16節 (可靈活調配)。

歡迎聯絡我們，我們將根據 貴校的初步意向及需求，提供詳細的項目計劃書及正式報價單供審批參考。



機構聯絡：一口田慈善教育基金 | 張永康先生

電話：3583 3300 | 電郵：pius@seedland.hk

## 愛舞動：正向教養親子舞蹈計劃



### 項目簡介

以舞蹈為核心媒介，融合家長教育。透過非語言肢體互動，協助家長跨越教養障礙，針對親子溝通及 SEN 家庭提供系統性支援。

### 核心目標

- 溝通：** 識別互動差異，同理回應。
- 連結：** 肢體表達愛，鞏固親密感。
- 發展：** 提升情緒覺察，支援全人成長。
- SEN：** 減低語言門檻，提升自信。

### 內容大綱 (20小時)

單元	重點目標	時數
1	正向教養：溝通橋樑與安全感	2
2	親子舞動：體驗、合作、情感表達	16
3	成果展示：共舞與經驗整合	2

### 預期學習成果

- 知識：** 辨識家庭互動模式，理解親子需要。
- 技能：** 掌握非語言溝通、節奏呼應、合作互動。
- 態度：** 增強表達關愛的意願，提升同理心。
- 成效：** 80% 參加者改善溝通質素，降低家庭壓力。

### 導師與特色

深耕家長教育近20年，以舞蹈為核心媒介，融合家長教育與心理彈性。透過非語言肢體互動，協助家長跨越教養障礙，針對親子溝通及SEN家庭提供系統性支援。



### 評估檢視

- 前測後測：** 量化親子溝通與親密度轉變。
- 課堂觀察：** 評估互動投入度、合作默契。
- 舞蹈表現：** 評估情感真誠度與主題連結。
- 展演回饋：** 整理學習歷程，鞏固行為轉化。

### 合作方案

課程可配合校本發展調整。針對SEN學生提供適性支援及專人陪同教學建議，確保安全活動原則。

歡迎聯絡我們，我們將根據 貴校的初步意向及需求，提供詳細的項目計劃書及正式報價單供審批參考。



### 機構聯絡

一口田慈善教育基金 | 張永康  
電話：3583 3300 | 電郵：pius@seedland.hk



## 親子好煮意

香港傳統食品烹調課程：味蕾傳承·正向連結

### 課程核心亮點

#### 文化傳承

透過烹調 10 款傳統食品，認識並傳承香港非物質文化遺產。

#### 正向管教

家長擔任子女的學習夥伴，於真實互動中實踐鼓勵與協作。

#### 共融教育

特別歡迎SEN學生與家長參與，實踐教育平等與共融。

#### 專業評估

附設全面式評估工具，協助學校量化成果，推動持續發展。

**客製彈性：**課程設計具備高度靈活性，可根據貴校需求，量身訂製價值觀教育、班級經營或家長教育重點範疇。



### 活動內容大綱

課程共舉辦 10 節，每節 2.5 小時，每課烹調一種香港傳統食品。課堂流程統一如下：

時間	環節	內容
15分鐘	食品特色介紹	導師介紹食品的歷史背景、文化意義、非遺價值及品嚐特色
120分鐘	烹調	親子在導師的示範及帶領下，共同完成備料、烹調、製作及擺盤
25分鐘	共享成果與分享	親子試食親手製作之食品，分享學習感受、親子互動經驗及文化認識



### 聯絡我們

烹飪，是連結家庭與文化的最美橋樑。我們期待與貴校合作，為學生與家長締造充滿溫度的學習歷程。

聯絡人：張永康

電話：3583 3300

電郵：[pius@seedland.hk](mailto:pius@seedland.hk)

網站：[www.seedland.org.hk](http://www.seedland.org.hk)



## 到校教育課程項目

我們為校方提供多元化的課程選擇，促進學生的全人發展。每個課程完結時會提供學生回應表，反映學生對參與課程後的感受及意見，並作出評估分析圖表及報告，幫助校方瞭解學生的學習進度。



### 優化學習及支援津貼

#### 功課輔導

利用課後時間，協助學生解決功課上的困難，並有效率地完成功課，培養學生準時完成功課的良好習慣，以及掌握做功課和測考默書的技巧。

綜合功課輔導班

英文功課輔導班

個別學生收費功課輔導班

#### 強化語文訓練

獲《黃巴士》雜誌支持，為學生提供一系列中英雙語叢書，輔以由專業教學團隊所撰寫的筆記及工作紙，按照學生的年齡、語文能力和興趣而特別設計。課程除了教授英語拼音及英文文法外，還有小記者班及故事演說班等，希望學生可透過與導師的交流，訓練其溝通技巧，建立自信，並提升創意。

中文綜合能力提升班

中文寫作班

中文識字班

演講口才班

英文綜合能力提升班

英文閱讀理解訓練班

英文生活會話班

英文創意寫作班

英文拼音班

#### 學習技巧訓練

讓學生培養良好的學習動機及教授不同的學習技巧，幫助學生跨越因讀寫困難或心理因素帶來的障礙，提升學習成績。

數學技巧訓練班

記憶力潛能訓練班

試前溫習班

中/英文升中面試班

學習技巧訓練班

中英數學科補底班



#### 普通話/外語

SPC少兒普通話水平測試班

劍橋英語班

日語班

韓語班

#### 興趣及文化藝術

蝶古巴特/擴香石工作坊

迷你拉坯班

DIY蠟燭班

3D筆繪畫班

香薰課程

飾物DIY班

彩砂製作班

皮革製作班

魔術班

手工皂班

社交禮儀班

流體畫班

毛氈公仔製作班 (P4-P6)

扭氣球班

卡通畫班

天然紮染班

綜合手工藝班

輕黏土班

創意摺紙/剪紙班

無火煮食班

香港地道懷舊小吃製作班



#### 趣味科學 新

**科學實驗班** 以日常接觸的科學概念為基礎，提供物理、化學、機械、光學相關的實驗。

**Arduino機械人班** 透過編寫簡單電腦程式製作及控制Arduino機械人，有助增強對數理的興趣及自信心。

**LEGO機械人班** 教導並編寫簡單電腦程式控制LEGO機械人，達至完成多個指定任務。

**Scratch遊戲程序設計班** 以教授免費Scratch遊戲編碼程式，製作屬於自己的個人電腦遊戲，趣味無窮。



## 優化學習及支援津貼 (續)

### 音樂學術 ●新

樂器班 陶笛班 古箏班 口琴班 中國鼓班 非洲鼓班

夏威夷小結他班

### 體育訓練

扯鈴班 ●新 國術班 ●新 新興運動班 ●新 KPOP舞蹈班 ●新 乒乓球班

羽毛球班 籃球班 足球班 雜耍班 花式跳繩班

### 成長歷練

自信心提昇班 社交溝通技巧訓練班 情緒訓練班 未來領袖訓練班

專注力及提升班 自理能力提升班 校內歷奇解難班 桌上社交遊戲訓練班

抗逆境訓練日營 音樂/藝術治療班 正向訓練班

#### Six Bricks 生命教育班

●新 六色積木與遊戲 (Six Bricks) 活動是一個樂玩學習的概念，希望學生透過「玩」，從中體驗學習，促進兒童及青少年的全人發展。活動主要針對認知、創意、專注力、正向情緒及社交能力培訓。

## 特殊教育學習支援津貼計劃

我們更名為校方籌辦整個學年的完整特殊教育學習支援課程，針對學生的特殊學習需要而作出合適及有效培訓，並由專業人士或社工設計課程，達致最佳的學習及訓練效果。

### 常見學生特殊學習需要：

#### 讀寫問題

基礎閱讀理解  
及書寫困難

#### 社交困難

於群體中相處  
表現欠佳

學習時難以集中  
及較為活躍

#### 專注力不足

學習動機不足  
及難以消化學習資料

#### 學習遲緩



## 針對式訓練：



★ 評估：提供學生回應表，反映學生對課程的感受及意見，並作出個別學生報告及課堂報告。

## 新來港兒童適應課程/非華語學生支援津貼計劃

我們有豐富籌辦完整新來港及非華語課程的經驗，幫助新來港及非華語學生適應本地教育體系和加強自信心。除鞏固非華語/新來港學生在中文/英文課堂的學習，亦協助他們適應本地課程，並增強對社會的認識和歸屬感，讓學生加快銜接本地課程及融入社區。

### 功課輔導班

#### 英文功課輔導班

**目標：** 協助學生解決英文科功課及學習上的疑難、提升學生學習英文的興趣及信心、教授及溫習校本英文課程、鞏固學生英文科知識、溫習英文默書，並解決學生課堂疑問，以及照顧學生的個別學習需要。

#### 內容：

(I) 英文功課輔導班

指導學生完成當日英文功課，完成功課後將安排學生溫習每週默書範圍。為了讓學生可以溫故知新，將提供英文工作紙於試前試後予學生溫習。

(II) 英語教授

配合校內課程的英語教授進度，每節於完成功課後教授英文生字及英語文法，指導學生溫習及預習，以提升學生的英文學習效能。

#### 中文功課輔導班

協助學生進行日常功課及完成功課後將安排學生溫習每週默書範圍，讓學生可以溫故知新。另提供工作紙於試前試後予學生溫習，解決功課上的困難，使學生有效率和準時完成功課。



## 新來港兒童適應課程/非華語學生支援津貼計劃 (續)

### 中文能力提升課程

#### 中文識字班

透過多感官遊戲及訓練，提升學生認字能力，並教授識字策略，提升學生識字量、閱讀能力及學習動機。

#### 中文寫作班

有系統地訓練學生的理解能力及寫作能力，增強學生詞庫及句子結構等，增強整體寫作能力。

#### 粵普生活語言適應班

協助新來港學生加快銜接香港常規教學課程，通過基本粵語常用語及課堂語言、常用粵語語句及詞彙、粵普對照及互換等，讓學生盡快鞏固粵普基礎。

#### 廣東話日常用語

讓學生由淺入深掌握基礎廣東話發音、簡單詞彙、日常廣東話會話。以簡單的廣東話進行自我介紹、在校常用用語、外出問路等日常生活交流。另外提供常用詞彙繁簡對照表，包括科目、功課、常用字及手冊內容等。

#### 個人成長課

可包括迎新會及畢業禮，讓學生更容易投入校園生活，認識朋友。

### 英文能力提升課程

#### 英語會話班

透過英語會話班提升英語說話能力，幫助學生自信地與別人用英語交談。

#### 英文語言適應班

協助新來港及非華語學生加快銜接香港常規教學課程，配合校內的英語學習進度，教授學生英文生字、基本文法及學習技巧，讓學生盡快鞏固基本英語水平知識。

### 關懷共融課程

#### 多元化興趣班活動

讓學生參與製作中式手工藝、剪紙體驗、傳統小吃製作等，使用不同的媒介作為材料，瞭解中國的傳統文化。

#### 校內多元文化活動日

設立攤位遊戲，同時向學生提供踢蹴鞠、踢毬及簡單中國繩結等中華文化活動。簡述中國傳統遊戲（踢蹴鞠、踢毬）及中華藝術（繩結製作），讓學生親身感受古代中國的民間玩意及工藝。

#### 家長教育分享講座

為非華語/新來港家長提供合適的工作坊或講座。配合校方與家長商議合適分享的講題，包括「非華語學生的生涯規劃」、「文化共融、你我尊重」等。

#### 中華文化日表演活動

提供經典變臉、皮影戲，讓學生沉浸式感受中華文化。

### 戶外活動

可按校方需要設計周邊或香港特色的戶外活動/體驗活動，如：赤柱文化一日遊、中上環文化一日遊、尖沙咀一日遊等。



## 小組課程

按校方需要提供不同的適切訓練，以遊戲及活動方式訓練學生，並於課程完結時提供個別學生報告。

請參閱特殊教育學習支援津貼計劃（第4頁）

## 戶外活動（全日/半日）

可按校方需要設計周邊或香港特色的戶外活動/ 體驗活動，提高同學們的學習動機及擴闊視野。



### 半日

T-Park/Wee Park 環保遊	參觀零碳天地及STEAM互動空間
米埔濕地 + 歷史建築活化	香港鐵路博物館+模擬駕駛
消防及救護博物館+模擬滅火體驗	鯉魚門創意館工作坊
香港故宮文化博物館國民教育導賞	M+博物館沉浸式藝術 + VR體驗
蛋糕烘焙工作坊	參觀馬房及小馬試騎
中環歷史遊	粒粒皆辛館（惜食堂）
電影欣賞日	茶記百科（直至26年7月）
博物館文物遊	紅十字會生命劇場
賽馬會氣候變化博物館	薄餅店兒童工作坊
饒宗頤文化館	黑暗中對話旅程 / 無聲偵探
浩海立方·探游館	戲曲中心導賞團
立法會綜合大樓導賞	嘉頓麵包廠房參觀
鳳園文化生態導賞團	My Mini Zoo小小寵物園（室內互動式動物體驗）

室內運動遊玩日（EpicLand、NAMCO、PlayScope、JOYPOLIS SPORTS、Play Park等）



### 全日

嘉道理農場暨植物園	迪士尼青少年學習日
海洋公園教育學堂	赤柱文化考察團
濕地公園及屏山文物徑學習之旅	參觀機電工程署教育徑及科學館
山頂香港杜莎蠟像館及凌霄閣摩天台	大澳漁村導賞團
茶具文物館 + 稻鄉飲食文化博物館	香港樂高探索中心 + 星光大道探知團
挪亞方舟一日遊	樹屋田莊
香港青年協會有機農莊	大自然農莊體驗遊
賽馬會西貢戶外訓練營	山頂大富翁夢想之旅及凌霄閣摩天台
尖沙咀星光大道探賞及中式飲茶文化日	綠匯學苑慧食工作坊及古蹟賞遊
香港動植物公園（中環）及電車半日遊	西貢蕉坑獅子會自然教育中心

## 中小學專業到校講座服務

一口田慈善教育基金多年來為全港學校推出一系列專業的講座服務，涵蓋多元化的教育及心理健康主題，促進身心健康及家庭和諧。同時亦可以針對不同受眾（家長、學生、教師及家長教師會）量身定制內容，以確保最有效的學習效果。

### 精神健康及青少年心理

- A. 學生壓力管理與心理健康：  
從壓力到成長
- B. 青少年精神健康：預防抑鬱及焦慮
- C. 如何與精神困擾中的學生同行：  
教師與家長的角色
- D. 提升學生抗逆力：心理健康的基石
- E. 自殺預防的早期介入：識別危險信號
- F. 數碼時代的心理挑戰：  
應對科技成癮與網絡欺凌

### 家庭為本的親子教育及健康

- A. 建立和諧家庭：  
親子關係的修復與提升
- B. 家庭中的情緒管理：  
家長與孩子如何面對壓力
- C. DSE考試的心理調適：  
如何陪伴孩子走過高壓期
- D. 健康生活與學習平衡：  
如何設計適合孩子的日常安排
- E. 家長如何成為孩子的情緒教練
- F. 代溝的化解：  
跨世代家庭的互相理解之道

### 教育、家長支援及親子關係

- A. 家校合作的力量：共同促進學生成長
- B. 如何打造正向校園文化：  
啟發學生潛能
- C. 親子溝通的藝術：  
解決家庭矛盾的實用技巧
- D. 家長的角色與定位：  
如何支援孩子面對學業挑戰
- E. 教師與家長的協作：  
建立共同的教育價值觀
- F. 從教育者的角度看學生學習動機的  
提升方法

### 綜合主題

- A. 疫情後的心理重建：  
學生與教師的適應之路
- B. 學校如何應對學生心理健康危機
- C. 特殊教育需要學生的支援策略
- D. 學生行為問題與心理背後的真相
- E. 疾病健康議題
- F. 跨界別合作：家庭、學校與社區的  
聯動促進學生健康

### 專業講者

**陳國齡醫生 Dr. Phyllis Chan** — 香港大學李嘉誠醫學院精神醫學系榮譽臨床副教授，香港精神科醫學院副院長（2019至2022年），前瑪麗醫院精神科部門主管，於公營醫療系統退休後私人執業，並擔任多項公職及顧問。專業著作包括《揭開神秘的面紗：瑪麗醫院兒童及青少年精神科個案實錄》，教育及支持患者及照顧者樂觀面對精神問題及提供預防方法。

**梁麗美校長 Ms Leung Lai Mei Lucilla** — 香港著名直資小學聖保羅男女中學附屬小學榮休校長，現為基金的教育及兒童發展顧問、聖公會（香港）幼兒教育議會執委會成員，以及浸會大學制定家長教育課程架構（小學階段）項目團隊諮詢成員，並活躍於主持以家長及教師為目標觀眾的親子及教育講座，分享逾40年的寶貴經驗。

**林永和醫生 Dr. Edmund Lam** — 多年來致力推動以家庭為本的親子教育。擁有澳洲皇家全科醫學學院院士、香港家庭醫學學院院士、美國婚姻及家庭治療協會臨床院士、香港大學內外全科醫學士及社會科學碩士（婚姻及家庭治療）等學位，並為香港中文大學醫學院賽馬會公共衛生及基層醫療學院、香港大學李嘉誠醫學院精神醫學系和家庭醫學及基層醫療學系名譽臨床助理教授。專業著作包括《一家人好生活》及《齊整家庭事——父母與孩子的成長課》。

**其他資深社工** — 持有十多年服務教育界經驗的社工，曾為校提供各類小組支援及IEP服務等。



## 曾服務學校名單 (以地區、筆劃排名)

### 中西區

聖公會呂明才紀念小學

### 香港東區

中華基督教會基灣小學  
中華基督教會基灣小學(愛蝶灣)  
太古小學  
香港中國婦女會丘佐榮學校  
基督教香港信義會信愛學校  
救世軍中原慈善基金學校  
聖公會聖米迦勒小學  
勵志會梁李秀娛紀念小學  
天主教明德學校

### 灣仔區

北角官立小學(雲景道)  
香港華仁書院  
東華三院李賜豪小學  
軒尼詩道官立小學  
寶血小學

### 油尖旺區

中華基督教會協和小學  
中華基督教會灣仔堂基道小學  
中華基督教會基全小學  
德信學校  
油蔴地天主教小學(海泓道)  
路德會沙崙學校  
大坑東宣道小學  
香港保護兒童會砵蘭街幼兒學校

### 沙田區

世界龍岡學校黃耀南小學  
沙田循道衛理小學  
吳氏宗親總會泰伯紀念學校  
東華三院冼次雲小學  
馬鞍山靈糧小學  
基督教香港信義會禾輦信義學校  
聖公會主風小學  
聖公會馬鞍山主風小學  
中華基督教會基慈小學  
路德會梁鉅鏐小學

### 葵青區

中華傳道會許大同學校  
石籬聖若望天主教小學  
東華三院高可寧紀念小學  
保良局世德小學  
保良局陳溢小學  
祖堯天主教小學  
聖公會青衣邨何澤芸小學  
葵涌循道中學

### 西貢區

仁濟醫院陳耀星小學  
仁愛堂田家炳小學  
天主教聖安德肋小學  
西貢中心李少欽紀念學校  
香海正覺蓮社佛教黃藻森學校  
基督教宣道會宣基小學  
將軍澳天主教小學  
將軍澳官立小學  
將軍澳循道衛理小學  
博愛醫院陳國威小學  
景林天主教小學  
樂善堂劉德學校

### 九龍城區

保良局林文燦英文小學  
華德學校  
黃埔宣道小學  
聖公會奉基小學  
聖公會聖匠小學  
農圃道官立小學

### 深水埗區

白田天主教小學  
長沙灣天主教小學  
荔枝角天主教小學  
聖公會基愛小學  
瑪利諾神父教會學校(小學部)  
寶血會嘉靈學校  
基督教香港信義會深信學校

### 荃灣區

天主教石鐘山紀念小學  
天佑小學  
柏立基教育學院校友會盧光輝紀念學校  
寶血會思源學校

### 觀塘區

九龍灣聖若翰天主教小學  
中華基督教基法小學(油塘)  
天主教柏德學校  
佐敦谷聖若瑟天主教小學  
佛教慈敬學校  
秀明小學  
秀茂坪天主教小學  
香港道教聯合會圓玄學院陳呂重德紀念學校  
基督教聖約翰會堅樂小學  
聖公會九龍灣基樂小學  
聖公會油塘基顯小學  
聖公會基樂小學  
聖公會基顯小學  
聖安當小學  
聖若翰天主教小學  
聖愛德華天主教小學  
藍田循道衛理小學  
鯉魚門循道衛理幼稚園  
樂善堂楊仲明學校

### 元朗區

十八鄉鄉事委員會公益社小學  
中華基督教青年會小學  
東華三院李東海小學  
薈色園主辦可銘學校  
獅子會何德心小學

### 屯門區

仁愛堂劉皇發夫人小學  
東華三院鄧肇堅小學  
保良局方王錦全小學  
保良局西區婦女福利會馮李佩瑤小學  
保良局莊啟程第二小學  
道教青松小學(湖景邨)  
五邑鄉振猷學校

### 大埔區

三水同鄉會禰景榮學校  
大埔官立小學  
大埔崇德黃建常紀念學校  
大埔舊墟公立學校(寶湖道)  
五旬節聖潔會永光小學  
仁濟醫院蔡衍濤小學  
林村公立黃福鑾學校  
港九街坊婦女會孫方中小學  
新界婦孺福利會梁省德學校  
新界鄉議局大埔區中學  
聖公會阮鄭夢芹小學  
聖公會阮鄭夢芹銀禧小學

### 北區

上水宣道小學  
上水惠州公立學校  
五旬節蔣茂生小學  
石湖墟公立學校  
李志達紀念學校  
金錢村何東學校  
東華三院曾憲備小學  
香海正覺蓮社佛教正慧小學  
香海正覺蓮社佛教正覺蓮社學校  
香海正覺蓮社佛教陳式宏學校  
基督教粉嶺神召會小學  
曾梅千禧學校  
鳳溪廖潤琛紀念學校  
寶血會培靈學校

### 黃大仙區

中華基督教會基華小學  
基督教宣道會宣基小學(坪石)  
彩雲聖若瑟小學  
聖公會基德小學  
聖博德天主教小學(蒲崗村道)  
聖博德學校  
嘉諾撒小學(新蒲崗)  
聖文德天主教小學



如欲進一步查詢或商討有關細節，可電郵daisy@seedland.hk或與謝小姐(2601-1311)聯絡。

## 優秀的導師/行政人員團隊

所有導師及行政人員均通過性罪行定罪紀錄審查！

### 導師組長

特設導師組長於開班時間到校協助教學行政工作，包括監察導師紀律及表現、簽到、點名和維持課室秩序等。

### 功課輔導班導師

大專或以上程度合資格導師，曾接受輔導技巧訓練及具校內教授經驗。

### 學習技巧班導師

大專或以上程度合資格導師，曾接受學習技巧訓練及記憶力訓練。

### 個人成長課導師

註冊社工或專業導師，課程內容由註冊社工編撰，符合學生需要。

### 戶外活動導師

導師皆持有基本急救知識及帶隊經驗，能有效地管理校外秩序，以確保學生的安全。歷奇活動及義工暨領袖訓練課程導師，則為註冊社工或富相關經驗的專業導師。



### 到校時間

導師及組長（如有）將於課堂開始前10-15分鐘到校準備開組工作。

### 補課安排

颱風或惡劣天氣——遇上惡劣天氣，如紅色、黑色暴雨警告訊號、八號颱風或教育局宣佈所有小學/中學停課堂，活動亦會取消，補課日期將另行安排。學生如因私人理由缺席，則不獲補課。

疫情、突發事件——根據教育局預防傳染病指引，遇上疫情、突發事件，課堂或活動亦會取消，補課日期將另行安排。

### 協調機制

如遇任何突發情況，各班導師將即時通知導師組長（如有）及本機構教學顧問，並同時知會校方老師，瞭解情況後，務求雙方以最有效及完善的方法解決問題。

## 關於一口田慈善教育基金



自2008年起，一口田慈善教育基金（「基金」）積極支援有需要的學生，包括教育局的校本課後學習及支援計劃，多年來服務超過120間中小學。

基金秉持「兒童的力量能改變世界」信念，集合年青新一代的力量，推動地球、社會及個人成長，以親子雙語月報《黃巴士Light》及親子教育平台，提供更優質及更貼身的健康資訊予公眾人士。

基金主要以推動兒童教育為目標，以「愛的教育」為主題，透過舉辦不同類型的教育項目、講座及活動，包括傳媒教育工作坊、英文小記者工作坊、視像中國計劃報告、理財小特首系列、青少年培訓、講座及義工活動等，鼓勵兒童及青少年積極參加社會事務、關心地球、服務社會，同時在個人成長發展方面，能充實自己；在增進知識教育的同時，提升道德教育，啟導兒童及青少年發展人性真、善、美，以感恩及關愛的心，推動地球、社會及個人的成長。

而在社會服務方面，基金深信兒童是未來的主人翁，培育兒童關心社會、發揮小小力量推動社會成長，是兒童教育的重要部分。基金多年來與不同機構合作，透過多元化活動及服務，希望提升兒童及青少年的積極性，以及對社會的認知、瞭解及關懷。



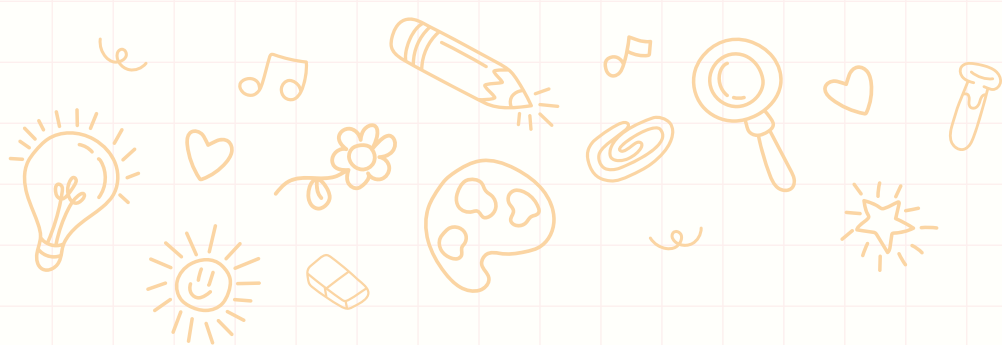
## 我們的團隊

我們的課程主任有超過10年的服務學校經驗，包括跟進學校事宜、與學校聯絡、協商課程內容、處理行政文件、編制教具及教學資料、提供問卷及分析報告、提供週年計劃書及報告，以及撰寫年終報告等。

我們的導師除了充滿活力、有責任心及熱衷教學外，更具有校內教授的經驗，精通課堂管理，能夠針對學童的能力差異，調節教學方法，藉此誘發和發展學童的潛能。我們的導師全屬教育界的一份子。

我們具備良好的導師監察制度，所聘用的導師除了資歷符合要求外，我們亦相當著重導師們的品格和操守，必定嚴格執行「導師守則」的規定；亦會按情況而提供適當的培訓及指引，確保導師的質素得到保證，讓學生可以愉快地學習。

我們的行政導師（統籌人員）於課堂期間到校，對導師進行監察、督導及支援。工作範圍包括負責導師簽到、跟進學生的出席情況、協助管理課堂秩序、監察導師表現及協助跟進個別有需要學生，從而減輕校方的工作。



**歡迎查詢、邀約報價或入標！**



**電話：**3583 3100

**傳真：**3583 1331

**電郵：**info@seedland.org.hk

**網址：**www.seedland.org.hk

**地址：**香港北角英皇道499號北角工業大廈17樓A室

